

STARMONEY BUSINESS 8

Detailinformationen und Funktionsübersicht

ÜBERBLICK



StarMoney Business 8 ist die professionelle Software für das komplette Finanzmanagement—für den Selbstständigen bis zum Mittelstand.

INFORMIEREN SIE SICH ÜBER STARMONEY BUSINESS 8

- **Kapitel 1:**
Produktdetails zu StarMoney Business 8
- **Kapitel 2:**
Überblick über alle neuen Funktionalitäten von StarMoney Business 8
- **Kapitel 3:**
Informationen zu den Systemvoraussetzungen von StarMoney Business 8 und der Möglichkeit der Datenbankübernahme aus Vorgängerversionen
- **Kapitel 4:**
Detailübersicht aller Funktionen von StarMoney Business 8 und eine Gegenüberstellung zur Vorgängerversion StarMoney Business 7

ÜBERSICHT ÜBER DIE PRODUKTDDETAILS VON STARMONEY BUSINESS 8:

- Überarbeitung der Benutzeroberfläche
- Vereinfachtes Navigationskonzept mit Menüleiste
- Neue vereinfachte Kontoeinrichtung
- Neues Hilfe- und Eingabeassistentenkonzept
- Integration einer individuellen Druckkonfiguration
- Überarbeitete und erweiterte Zahlungsverkehrsformulare
- Umsatzinformationen per Websuche
- Vereinfachung der Auswertungskonfigurationen
- Neue Komfortfunktionen für Auswertungen
- Assistent für Erstellung eigener Auswertungen
- Neue Charts zu den wichtigsten Finanzfragen
- Neuer Report für Monatsauswertung
- Übersicht zu den beliebtesten Auswertungen
- Verbesserung der Übersicht der Auswertungen
- Schneller Wechsel zwischen Konten und Auswertungen
- Einlesen digitaler Rechnungen
- Unterstützung der Zahlung von Rechnungen nach ZUGFeRD
- Scannen und Einlesen von Dokumenten
- Überarbeitung der Dokumentenverwaltung
- Zahlungskalender für den schnellen Überblick über zukünftige Zahlungen und Ereignisse
- Erfassung regelmäßiger Buchungen für Zahlungskalender und Liquiditätsvorschau
- Neues Info-Center erweitert den Bereich „Mitteilungen“
- Neue Importfilter
- EBICS: Erkennung neuer Konten
- Neue Rechte für Benutzer

KAPITEL 1:

Produktdetails von StarMoney Business 8

VERWALTUNG ALLER KONTEN IN EINEM PROGRAMM

- Alle Geschäftskonten sowie privaten Konten
- Alle Kontoarten: Girokonto, Kreditkarten, Darlehen, Tagesgeld, Depots, usw.
- Unterstützung von über 2000 Banken und Sparkassen

EINE SOFTWARE FÜR DEN GESAMTEN ZAHLUNGSVERKEHR

- Überweisungen, Orders, Daueraufträge, Lastschriften, Sammelaufträge, XML-Import/Export
- Finanzbuchhaltungsnummern, Umsatzsteuer- und Skonto-Beträge hinterlegen
- Einlesen von digitalen Rechnungen ohne Tippen (inkl. ZUGFeRD)
- Eingabe von Kategorie, Kostenstelle und Steuersatz am Auftrag

PERSÖNLICHE ÜBERSICHTSSEITEN

- Innerhalb der Reiterstruktur lassen sich individuelle Übersichtsseiten erstellen
- Persönliche Container können hinzugefügt, konfiguriert und per Drag&Drop-Funktion frei angeordnet werden

FÜR BIS ZU 25 NUTZER

- Installation im Firmennetzwerk oder auf einem PC
- Gleichzeitiger Zugriff vom Arbeitsplatz aus für bis zu 25 Nutzer
- Unterschiedliche Zugriffsberechtigungen für Management, Controlling, Assistenz usw.
- Zweitunterschrift nach dem Vier-Augen-Prinzip

SOFORTIGE UND EINFACHE INBETRIEBNAHME

- Überarbeiteter Kontoeinrichtungsassistent für noch einfachere Einrichtung Ihrer Konten

- Schnelle direkte Auswertungen nach Kontoanlage und –aktualisierung
- Einfache Übernahme von Daten aus Vorgängerversionen oder von Fremdprodukten
- Einfacher Wechsel direkt zwischen Konten

ANSCHAULICHE REPORTS UND FINANZ-AUSWERTUNGEN

- Analysieren Sie mit wenigen Klicks Ihre Einnahmen und Ausgaben inkl. neuem Monatsreport
- Neue Charts visualisieren und beantworten die wichtigsten Fragen rund um Ihre Finanzen
- Betrachtung Ihrer Finanzen im Rückblick (unbegrenzte Datenhistorie) und für die Zukunft (Liquiditätsvorschau)
- Schnell und einfach eigene Reports per Assistent erstellen
- Dank Zahlungskalender heute wissen, was morgen ansteht!

HINTERLEGEN UND SCHNELLSUCHE VON DOKUMENTEN, VERTRÄGEN UND MEHR

- Überarbeitete Dokumentenverwaltung
- Direktes Einscannen von neuen Dokumenten, da wo sie benötigt werden
- Vertragsmanager zum Ablegen all Ihrer Verträge – mit Kündigungsalarm
- KFZ-Konto für alle Kosten zu Ihren Fahrzeugen, inkl. Fahrtenbuchfunktion

ALLE E-COMMERCE UND ONLINE-DIENSTE INTEGRIERT

- PayPal-Konto für alle PayPal-Transaktionen
- eBay- und Amazon-Konto für Ihre Käufe und Verkäufe
- SCHUFA-Konto zur Verwaltung zu Ihrer Person bei der SCHUFA gespeicherter Informationen

KAPITEL 1:

Produktdetails von StarMoney Business 8

ERWEITERUNG DER BENUTZERROLLEN UM NEUE RECHTE

- Benutzern, die Kontrollaufgaben für Barkonten haben, einfach das neue Recht „Leser“ zu weisen
- Mit dem neuen Recht „Eingeschränkter Erfasser“ stellen Sie sicher, dass z. B. bestimmte Benutzer nur Zugriff auf die von ihnen erstellte Aufträge haben

HÖCHSTE SICHERHEIT BEIM ONLINE-BANKING

- Seit Jahren TÜV-zertifiziert
- Maximaler Schutz vor Missbrauch und Phishing
- Aktiver Trojaner-Schutz durch innovative Promon-Sicherheitstechnologie
- Keylogger-Schutz durch TAN-Eingabe per Maus und zusätzliche Variation des Ziffernblocks
- Verschlüsselter Datentransfer über direkte, sichere Schnittstellen
- Automatische Sperrung bei längerer Inaktivität (Empfohlen)

ZUKUNFTSSICHERES PROGRAMM

- Automatische Produktpflege inklusive aller Online-Updates und Service Packs
- Unterstützung aller gängigen Sicherheitsmedien, PIN-TAN-Verfahren und Chipkartenleser
- Stetige Produktweiterentwicklung sowie Bereitstellung neuer Funktionen
- Unterstützung aller gängigen Zahlungsverkehrsaufträge, inklusive Anpassungen zum Europäischen Zahlungsverkehr (SEPA)

PLUSPAKET FÜR 145 EURO ZUSÄTZLICH 3 MODULE ZU EINEM PREIS:

- Cash Management zur Zinszahlungsoptimierung durch Umbuchungsvorschläge zwischen Ihren Konten oder bankübergreifende Kontenkonzentration
- Offene Posten Verwaltung zur Kontrolle Ihrer in der Zukunft liegenden Zahlungseingänge oder –ausgänge. Mit Alarmlösung zur Überwachung offener Posten
- EBICS – der Standard für Internet-basierte Lösungen im Electronic Banking und zahlreichen Vorteilen beim Massenzahlungsverkehr

KAPITEL 2:

Was ist neu in StarMoney Business 8?

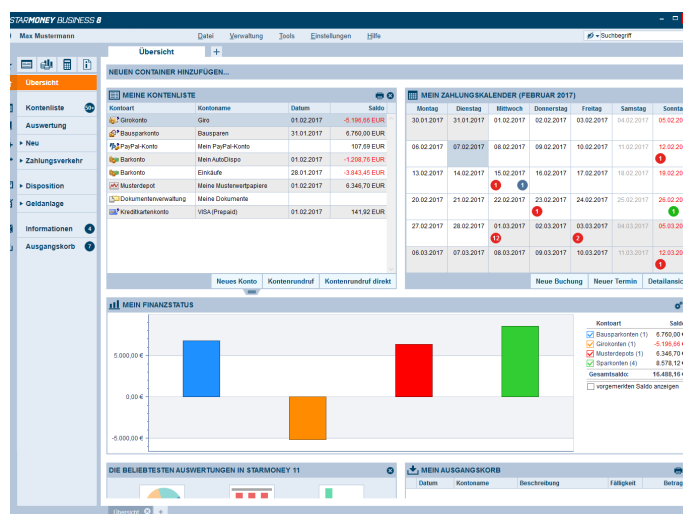
Als Reaktion auf die besonderen Wünsche und einer Vielzahl an Feedbacks von Geschäfts- und Firmenkunden enthält StarMoney Business 8 zahlreiche exklusive Neuerungen und Änderungen.

Die vielen Funktionen, die Sie bereits aus StarMoney Business 7 kennen, werden Sie zukünftig natürlich auch in StarMoney Business 8 wiederfinden.

BENUTZEROBERFLÄCHE

ÜBERARBEITUNG DER BENUTZEROBERFLÄCHE

Die zuvor in StarMoney Business 7 vorgenommenen Änderungen wurden noch einmal verfeinert. So können Sie nun auch die Kontenliste und den Zahlungs- und Kontenverlauf in der Höhe anpassen.



StarMoney Business 8: Übersichtsseite

nen Sie bspw. Container auf der „Übersicht“ individuell in der Höhe anpassen. Zudem wurde die Oberfläche für eine bessere Lesbarkeit kontrastreicher gestaltet.

VEREINFACHTE NAVIGATION MIT MENÜLEISTE

Die bekannte Navigation wurde aufgeräumt. So finden Sie nun dort alle Kernfunktionen rund um Ihre Finanzen und Kontoverwaltung. Benötigen Sie die Navigati-

on nicht, so können Sie diese einfach einklappen – und haben mehr Platz zum Arbeiten! Wenig genutzte Funktionen, wie z. B. Einstellungen, wurden in eine neue Menüleiste ausgelagert – so können Sie sich besser auf die Arbeit fokussieren!

ÜBERARBEITETER EINGABEASSISTENT

Mussten Sie bisher bei Eingaben immer den Assistenten oben in StarMoney Business suchen und so teils lange Mauswege in Kauf nehmen, sparen Sie mit StarMoney Business 8 jetzt Zeit.

Die Eingabeassistenten, z. B. für die Auswahl von Zahlungsempfängern oder die Eingabe von Kategorien als auch den Kalender für Auftragsterminierungen finden Sie nun da, wo sie hingehören: direkt am jeweiligen Eingabefeld!

ANPASSUNGEN DER ONLINE-HILFE

Die kontext-sensitive Online-Hilfe wurde in StarMoney Business 8 ausgelagert. Statt diese wie früher klein in einem Beamer anzuzeigen, wird sie mit StarMoney Business 8 jetzt im eigenen Fenster angezeigt – einfach per F1-Taste kontextsensitiv öffnen

KONTOEINRICHTUNG

VEREINFACHTE EINRICHTUNG IHRER KONTEN

In StarMoney Business 8 ist die Einrichtung Ihrer neuen Konten noch einfacher geworden. Der Kontoeinrichtungsassistent wurde überarbeitet, so dass Sie schneller ans Ziel kommen!

EBICS: ERKENNUNG NEUER KONTEN UND DIREKTE EINRICHTUNG

IFür FinTS (HBCI) ist es schon in StarMoney Business 7 möglich, neue per User Parameter

KAPITEL 2:

Was ist neu in StarMoney Business 8?

Daten (UPD) übermittelte Konten zu erkennen und diese zur Einrichtung anzuzeigen.

Mit StarMoney Business 8 ist das erweitert worden für EBICS – StarMoney Business zeigt Ihnen neue, noch nicht eingerichtete Konten an, so dass Sie auf Wunsch direkt die Einrichtung starten können.

ZAHLUNGSVERKEHR

EINLESEN DIGITALER RECHNUNGEN

Immer öfter erhält man Rechnungen digital, ob als PDF oder E-Mail o. ä. Die manuelle Eingabe ist zeit- und auch fehleranfällig. Schneller geht es mit dem Einlesen dieser digitalen Rechnungen – direkt im Zahlungsverkehrsformular!

RECHNUNGEN NACH ZUGFERD

StarMoney Business 8 unterstützt das neue Rechnungsformat nach ZUGFeRD – dem Forum elektronische Rechnungen Deutschland. Einfach ZUGFeRD-Rechnung einlesen, die Auftragsdaten prüfen, Auftrag senden – fertig!

ÜBERARBEITETE

ZAHLUNGSVERKEHRSFORMULARE

Dank einer Vielzahl von Feedbacks wurden die Zahlungsverkehrsformulare überarbeitet. Einerseits wurden einige Eingabefelder neu und damit im besseren Kontext positioniert. Zudem wurde die Darstellung nach Auftragsart angepasst – wie man es von den beleggebundenen Vorlagen kennt.

ERWEITERUNG

DER ZAHLUNGSVERKEHRSFORMULARE

Mit StarMoney Business 8 wurde die Auftragserstellung erweitert. So kann bei Erstellung eines Auftrags

bereits angegeben werden, welcher Kategorie der Auftrag und damit später der Umsatz zugehört oder welche Kostenstelle betroffen ist als auch den Steuersatz vorgeben.

Haben Sie eine digitale Rechnung z. B. nach ZUGFeRD oder als PDF eingelesen, können Sie schon mit dem Zahlungsauftrag festlegen, diese direkt mit dem zugehörigen Umsatz zu verknüpfen.

AUSWERTUNGEN UND REPORT-FUNKTIONEN

ASSISTENTEN ZUM ERSTELLEN

EIGENER AUSWERTUNGEN

Einfach und schnell zu eigenen Auswertungen – mit dem neuen Assistenten erstellen Sie mit nur wenigen Klicks aus den in StarMoney Business enthaltenen Reportarten eigene vorkonfigurierte Reports – wählen Sie einfach, was Sie mit welchen Konten und ggf. zu welchen Zeitpunkten auswerten möchten!

VEREINFACHUNG DER KONFIGURATION VON AUSWERTUNGEN

In StarMoney Business 8 wurden die Konfigurationsdialoge für Ihre Reports überarbeitet. So können Sie Ihre Reports jetzt auf einer Seite mit einem Arbeitsvorgang schnell Ihren Bedürfnissen anpassen – es ist kein Wechsel zwischen verschiedenen Konfigurationsdialogen mehr notwendig!

ÜBERSICHT ÜBER BELIEBTETSTE AUSWERTUNGEN

Für einen schnellen Einstieg in das Thema „Auswertungen“ wurde ein neuer Container für die Anzeige der beliebtesten und meistgenutzten Auswertungen integriert – inkl. Einstieg in den Assistenten für die Erstellung eigener Reports.

KAPITEL 2:

Was ist neu in StarMoney Business 8?

NEUER REPORT „MONATSAUSWERTUNG“

Sie möchten schnell auf einen Blick sehen, wie sich die letzten Monate entwickelt haben? Sie möchten wissen, ob Sie letzten Monat Plus oder Minus gemacht haben?

Mit dem neuen Report „Monatsauswertung“ und dem Chart für die „Übersicht“ haben Sie schnell den Überblick.

NEUE CHARTS FÜR IHRE WICHTIGEN FINANZFRAGEN

Sie möchten wissen, was die höchsten Ausgaben des letzten Monats waren? Wissen Sie, wofür Sie Ihr Geld alles ausgeben? Oder an wen Ihr Geld geht? Sie wollen einen schnellen Überblick von wem Geld eingegangen ist? Die neuen Charts für die „Übersicht“ in StarMoney Business 8 beantworten Ihnen diese Fragen.

VERBESSERTER ÜBERSICHT ÜBER AUSWERTUNGEN

Die Übersicht in StarMoney Business 8 über vorhandene und selbst angelegten als auch archivierter Reports wurde deutlich verbessert.

Statt wie bisher in StarMoney Business 7 eine Übersicht über alle Reports, programminterner wie eigener Reports, zu haben und den Überblick zu verlieren, wurde der Bereich nach Ihren eigenen Reports, vorhandener Standardreports und dem Archiv aufgeteilt.

Wechseln Sie schnell per Reiter in die Reports, die Sie sehen und nutzen möchten.

NEUE KOMFORTFUNKTIONEN FÜR AUSWERTUNGEN

Mit StarMoney Business 8 wurde der Bereich „Auswertungen“ um viele Komfortfunktionen erweitert. So können bspw. Reports schnell kopiert werden. Des Weiteren wird Ihnen schon in der Übersicht der Reports angezeigt, welche Darstellungsarten der jeweilige Report unterstützt. Zudem können Sie direkt in die von Ihnen gewünschte Darstellungsart einsteigen – kein Hin- und Herklicken mehr!

Weiterhin können Sie schon in die Übersicht der Auswertungen direkt den Konfigurationsdialog aufrufen.

ERWEITERTER KOMFORT IN STARMONEY BUSINESS 8

UMSATZINFORMATIONEN PER WEBSUCHE

Sie haben einen Umsatz bei dem Sie den Empfänger oder Absender nicht zuordnen können? Über die neue Websuche können Sie schnell nach Informationen zum Empfänger/Absender bzw. übermittelter Kontodaten suchen.

SCHNELLER WECHSEL ZWISCHEN IHREN KONTEN

Gerade wenn man mehrere Konten verwaltet, mit denen man permanent arbeitet und zwischen denen man wechseln muss, ist das teils lästig und zeitaufwändig. Mit StarMoney Business 8 können Sie schnell von einem Konto in ein anderes wechseln – direkt und ohne Umweg!

SCHNELLER ZWISCHEN IHREN AUSWERTUNGEN WECHSELN

Sie haben verschiedenen Reports erstellt, mit denen Sie immer wieder arbeiten. Das Wechseln zwischen

KAPITEL 2:

Was ist neu in StarMoney Business 8?

zeitintensiv. Mit StarMoney Business 8 können Sie schnell und einfach von einem Report in einen anderen wechseln—ohne immer wieder in die Übersicht Ihrer Reports gehen zu müssen.

DOKUMENTE EINSCHANNEN UND EINLESEN

Mit StarMoney Business 8 können Sie jetzt Ihre Dokumente einscannen* und direkt dort ablegen, wo Sie sie haben möchten, z. B. am Umsatz oder in der Dokumentenverwaltung.

Oder Sie digitalisieren Ihre Dokumente per Smartphone und lesen diese in StarMoney Business ein.

* Bitte beachten: Zum Einscannen wird entsprechende Hardware benötigt!

ÜBERARBEITUNG DER DOKUMENTENVERWALTUNG

Mit der Möglichkeit Dokumente direkt aus StarMoney Business 8 einzuscannen bzw. von z. B. Smartphone einzulesen, wurde die Dokumentenverwaltung überarbeitet.

NEUES INFO-CENTER ERWEITERT MITTEILUNGSBEREICH

Der Bereich „Mitteilungen“ wurde in StarMoney Business 8 überarbeitet, erweitert und in „Informationen“ umbenannt. Informative Hinweise, die keine Interaktion von Ihnen erfordern, werden nicht mehr als PopUp-Meldung angezeigt sondern im Bereich „Informationen“ gesammelt und angezeigt. Lesen Sie diese, wann Sie es möchten – und drucken sie aus.

NEUE IMPORTFILTER

Die Importmöglichkeiten aus Drittprogrammen wurden in StarMoney Business 8 erweitert. So können Sie z.

B. aus Lexwares „FinanzManager“ Umsätze und Adressen importieren. Auch wurden die Filter für Profi-Cash um Version 11.x und VR-NetWorld 6.x erweitert.

WEITERE FUNKTIONEN

NEUE INDIVIDUELLE DRUCKKONFIGURATION

In StarMoney Business 8 wurde neu eine Druckkonfiguration integriert. Einfach z. B. in die Druckvorschau für Ihre Kontoumsätze gehen und direkt einstellen, welche Spalten bspw. ausgedruckt werden oder welche wie angeordnet sein sollen.

DER ZAHLUNGSKALENDER - SCHNELLER ÜBERBLICK ÜBER ZAHLUNGEN UND EREIGNISSE

Schon StarMoney Business 7 kann Ihnen die Bestände Ihrer demnächst fälligen Zahlungen und Terminaufträge anzeigen, ob im entsprechenden Zahlungsverkehrsbereich oder als Container auf der „Übersicht“ – ein zentraler Überblick fehlte bisher.

Auch Erinnerungen werden bereits angezeigt – wenn der Termin oder ein Ereignis eintritt.

Doch einen schnellen Überblick darüber, was in Kürze ansteht, welche Zahlung fällig ist oder welcher Termin, fehlte. Mit dem Zahlungskalender bietet StarMoney Business 8 genau diesen schnellen zentralen Überblick! Ob auf der „Übersicht“ als Container oder in einer Detailansicht.

ERFASSUNG REGELMÄßIGER BUCHUNGEN FÜR ZAHLUNGSKALENDER UND LIQUIDITÄTS- VORSCHAU

Der Zahlungsverkehr besteht nicht nur aus eigenen terminierten Zahlungen, wie z. B. Terminüberweisungen oder Daueraufträgen, sondern auch aus

KAPITEL 2:

Was ist neu in StarMoney Business 8?

Sporadischen und wiederkehrenden Abbuchungen, egal ob einmalig zu einem bestimmten Datum oder regelmäßig bspw. quartalsweise.

Um solche Zahlungen in Ihrem Zahlungskalender oder Ihrer Liquiditätsvorschau zu berücksichtigen, können Sie in StarMoney Business 8 ähnlich der Regelanlage einfach und schnell z. B. direkt aus Ihrer Umsatzansicht sog. regelmäßige Buchungen erstellen und verwalten.

ERWEITERUNG DER BENUTZERRECHTE:

NEUES RECHT „LESER“

Wir haben das vorhandene Rechtemodell in StarMoney Business 8 erweitert um das neue Recht „Leser“. Sie haben Bar- oder Haushaltskonten in StarMoney Business, möchten aber, dass ein Benutzer ausschließlich lesend, dieses verwaltet und prüft – richten Sie ihn einfach mit dem neuen Recht „Leser“ ein.

ERWEITERUNG DER BENUTZERRECHTE:

NEUES RECHT „EINGESCHRÄNKTER ERFASSER“

Gerade beim Zahlungsverkehr kann es wichtig und notwendig sein, dass Benutzer mit dem Recht „Erfasser“ nur Zahlungen sehen und bearbeiten sollen, die diese angelegt haben.

Mit dem neuen Recht „Eingeschränkter Erfasser“ können Sie genau das sicherstellen – Benutzer mit dem neuen Recht sehen ausschließlich die von ihnen erstellten Zahlungen. Dabei wird zudem sichergestellt, dass z. B. bei Sammelaufträgen, die durch mehrere Benutzer mit unterschiedlichen Rechten erstellt wurden, eingeschränkte Erfasser nur die von ihnen erstellten Posten einsehen können.

Änderungen am Umfang vorbehalten.

KAPITEL 3:

Systemvoraussetzungen, Datenübernahme, Updateberechtigung

SYSTEMVORAUSSETZUNGEN

- Microsoft Internet Explorer (aktuellste Version)
- Microsoft .NET-Framework (ab 4.0)
- PDF Reader
- Freischaltung Ihrer Konten für Online-Banking
- IBM-kompatibler PC ab Pentium 4
- CD-/DVD-ROM-Laufwerk
- Windows 7*, Windows 8* / 8.1*, Windows Server 2008 R2*, 2012*: mind. 2 GB RAM
* inkl. aktuellem SP
- mind. 900 MB freier Festplattenspeicher
- mind. 900 MB (lokale Installation) bzw. 1GB (Server-Installation) freier Festplattenspeicher
- Netzwerkinstallation: 100Mbit-LAN-Verbindung
- Empfohlene Mindestauflösung: 1280*1024 px

DATENÜBERNAHME

Selbstverständlich ist auch die komfortable Datenübernahme aus bestehenden StarMoney Produkten gewährleistet. Schon bei der Installation sucht das Setup nach bereits installierten StarMoney Produkten und bietet die Datenbankübernahme an.

Dabei werden die Datenbanken der StarMoney Produkte für die Übernahme in das entsprechende Verzeichnis von StarMoney Business 8 kopiert. Die Daten bleiben also für die bereits installierten Versionen unverändert erhalten und der Anwender kann auch mit diesen Installationen und Daten weiterarbeiten.

Bei der Datenübernahme werden auch die Online-BPDs für die verwendeten HBCI-Konten kopiert, so dass eine „Kontoneueinrichtung“ von HBCI-Konten überflüssig wird.

Die automatische Datenübernahme ist für die folgenden StarMoney Versionen möglich:

- StarMoney Business 2.0
- StarMoney Business 3.0
- StarMoney Business 4.0
- StarMoney Business 5.0
- StarMoney Business 6.0
- StarMoney Business 7
- StarMoney 4.0
- StarMoney 5.0
- StarMoney 6.0
- StarMoney 7.0
- StarMoney 8.0
- StarMoney 9.0
- StarMoney 10
- StarMoney Plus

UPDATEBERECHTIGUNG

Als updateberechtigt für StarMoney Business 8 gelten die folgenden Versionen:

- StarMoney Business 6.0
 - Vollversion
 - Updateversion
- StarMoney Business 7
 - Vollversion
 - Updateversion

KAPITEL 4:

Funktionsübersicht

Funktion (Klammereinträge = Geschäftsvorfälle)	StarMoney Business 7.0	StarMoney Business 8
Konto- und Depotarten [online]		
Girokonten	+	+
Fremdwährungskonten	+	+
Kreditkartenkonten	+	+
Sparkonten	+	+
VL-Sparkonten	+	+
Bausparkonten	+	+
VL-Bausparkonten	+	+
Wertpapierdepots	+	+
VL-Wertpapiersparverträge	+	+
Festgeldkonten	+	+
Darlehenskonten	+	+
eBay-Benutzerkonten	+	+
Amazon-Konto	+	+
Rechnungseingangskonto	+	+
Rechnungsausgangskonto	+	+
Handy Prepaid-Kartenkonten	+	+
PayPal-Konten (Umsatzabfrage)	+	+
Punktekonten	+	+
Österreichische Banken	+	+
Versicherungskonto	+	+
Kraftfahrzeug-Konto	+	+
SCHUFA-Konto	+	+
Konto- und Depotarten [offline]		
Girokonten	+	+
Sparkonten	+	+
Darlehenskonten	+	+
Fremdwährungskonten	+	+
Kreditkartenkonten	+	+
Wertpapierdepots	+	+
Musterdepots	+	+
Festgeld	+	+
Fondssparkonten (mit historischen Kursen)	+	+
Fondssparkonten (mit historischen Kursen)	+	+
Barkonten	+	+
Haushaltsbücher	+	+
Vertragsmanager	+	+
PDF-Verwaltung	+	+

KAPITEL 4:

Funktionsübersicht

Funktion (Klammereinträge = Geschäftsvorfälle)	StarMoney Business 7.0	StarMoney Business 8
Dokumentenverwaltung (Erweiterung der PDF-Verwaltung)	+	+
Zielsparkkonten	+	+
Gesundheitskonto	+	+
Zahlungsverkehr Inland - Kontoinformationen		
Girokonten Umsätze (KAZ)	+	+
Kontoumsätze anfordern/neue Umsätze (HKKAN)	-	-
Girokonten Salden (SAL)	+	+
Girokonten Kontoauszug (DKKAD, DKQTG)	+	+
Girokonten Kontoauszug (EKA, EKP, HKQTG)	+	+
Elektronischer Kontoauszug (EKA)	+	+
Girokonten Kontoauszug - historisch (EKA)	+	+
Girokonten Kontoauszugsübersicht (KAU)	+	+
Kontoauszüge verwalten	+	+
Kontoauszugsinformationen (untertägig) (CAMT / 052)	+	+
Kontoauszugsinformationen (Vortag) (CAMT / 053)	+	+
Kontoauszugsinformationen (Sammelbuchungen) (CAMT / 054)	+	+
(VL-)Sparkonten Salden (SAL)	+	+
(VL-)Sparkonten Umsätze (KAZ)	+	+
(VL-)Bausparkonten Umsätze (DKBUM)	+	+
(VL-)Bausparkonten-Übersicht anfordern (DKBKU)	+	+
(VL-)Bausparkonten-Detailansicht anfordern (DKBKD)	+	+
Darlehenskonten Salden (SAL)	+	+
Darlehenskonten Umsätze (KAZ)	+	+
Kreditkartenkonten Umsätze (DKKKU)	+	+
Kreditkartenkonten Salden (DKKKS)	+	+
Kreditkartenabrechnung/sübersicht (DKKKA, DKKAU)	+	+
eBay-Konto: Abruf von Käufen und Verkäufen	+	+
Amazon-Konto: Abruf von Käufen und Verkäufen	+	+
Rechnungsabfrage Rechnungskonto	+	+
Handy Prepaid-Kartenkonten Aufladungen	+	+
Kartenanzeige und -sperre (AZK + KAS)	+	+
Ungebuchte Umsätze aus MT942 (Abholen / Einlesen)	+	+
Zukünftige Umsätze aus MT940	+	+
Zukünftige Umsätze aus camt	+	+
Übertragene Transaktionen als Umsätze	+	+
Informationen zum Konto (KIF)	+	+
Anzeige Freistellungsdaten (FRD)	+	+
Valutarische Umsatz- und Saldenanzeige auf separatem Reiter	+	+

KAPITEL 4:

Funktionsübersicht

Funktion (Klammereinträge = Geschäftsvorfälle)	StarMoney Business 7.0	StarMoney Business 8
Valutensalden	+	+
Automatischer Umsatzlistendruck	+	+
Visualisierung neu erhaltener Umsätze	+	+
Zahlungsverkehr Inland - Einzelaufträge		
Einzelüberweisungen (UEB)	+	+
Eil-Einzelüberweisung (EIL)	+	+
Umbuchung (UMB)	+	+
Spendenzahlungen (UEB)	+	+
BZÜ (UEB)	+	+
Komfortüberweisung (DKURK)	+	+
Bestand Referenzkonten (DKBRK)	+	+
Rücküberweisung erstellen	+	+
Terminüberweisungen (TUE)	+	+
Terminüberweisungen offline verwalten (UEB)	+	+
Terminierte Überweisung ändern (TUA)	+	+
Terminierte Überweisung löschen (TUL)	+	+
Bestand terminierter Überweisungen anfordern (TUB)	+	+
Einzellastschrift (LAS)	+	+
Bestand rückgabefähiger Lastschriften (HKLWB)	+	+
Kopieren vorhandener Einzelaufträge	+	+
Zahlungsverkehr Inland - Daueraufträge		
Daueraufträge (DAE)	+	+
Daueraufträge offline verwalten (UEB)	+	+
Dauerauftragsbestand abrufen (DAB)	+	+
Daueraufträge ändern (DAN)	+	+
Dauerauftragsänderungsvormerkungen anfordern (DAA)	+	+
Daueraufträge löschen (DAL)	+	+
Daueraufträge aussetzen (DAS)	+	+
Zahlungsverkehr Inland - Sammelaufträge		
Sammelüberweisungen (SUB)	+	+
Eil-Sammelüberweisung (DTE) (EBICS- / FTAM-Verfahren)	+	+
Terminierte Sammelüberweisungen (TSE)	+	+
Terminierte Sammelüberweisungen offline verwalten (SUB)	+	+
Terminierte Sammelüberweisungen löschen (TSL)	+	+
Bestand terminierter Sammelüberweisungen abrufen (TSB)	+	+
Sammellastschriften (SLA)	+	+
Terminierte Sammellastschriften (SLE)	+	+
Terminierte Sammellastschriften offline verwalten (SLA)	+	+

KAPITEL 4:

Funktionsübersicht

Funktion (Klammereinträge = Geschäftsvorfälle)	StarMoney Business 7.0	StarMoney Business 8
Terminierte Sammellastschriften löschen (SLL)	+	+
Bestand terminierter Sammellastschriften abrufen (SLB)	+	+
Lastschriftwiderspruch (LSW)	+	+
Lastschrift radar	+	+
Kopieren vorhandener Sammelaufträge	+	+
Übersichtscontainer mit giro pay-Zahlungen	+	+
DTA(US)-Disketten/-Dateien erzeugen	+	+
DTA(US)-Disketten/-Dateien einlesen und senden	+	+
Import von Fremddateien (SEPA-Formate) und senden	+	+
DTAUS-Import mehrerer logischer Dateien aus einer physikalischen Datei	+	+
Zu große DTAUS-Dateien automatisch splitten	+	+
Automatische Splittbuchung bei Sammlerbuchungen	+	+
Schnellerfassung auch für Sammelüberweisungen	+	+
Zahlungsverkehr - Auftragsverwaltung		
Optionale Textschlüssel	+	+
Bestandsverwaltung nach Auftraggebern und/oder Konten	+	+
Vorlagenverwaltung	+	+
Cash Management	+	+
Offene Posten Verwaltung (OPOS)	+	+
Erstellung eigener Ansichten	+	+
Valutarische Umsatz- und Saldenanzeige in Beständen	+	+
Zahlungserinnerung im Produkt	+	+
Zahlungserinnerung bei Betriebssystemstart	+	+
Bündelung von Aufträgen = Auftragsaddition	+	+
Pauschaländerung: Betrag	+	+
Pauschaländerung: Verwendungszwecke	+	+
Pauschaländerungen für Zahlungsaufträge (Massenänderungen)	+	+
Platzhalter in Verwendungszweckzeilen	+	+
Speichern aller Verwendungszweckzeilen je Empfänger	+	+
Skontofunktion	+	+
Skontoausweis in Verwendungszweckzeilen	+	+
Einlesen von digitalen Rechnungen (Datei)	-	NEU
Einlesen von Rechnungen nach ZUGFeRD	-	NEU
Verknüpfen von eingelesenen Rechnungen am Auftrag mit Umsatz	-	NEU
Eingabe von Kategorien am Auftrag	-	NEU
Eingabe von Kostenstellen am Auftrag	-	NEU
Eingabe von Steuersätzen am Auftrag	-	NEU
Einzelne Sammelposten für Einreichen zurückstellen	+	+

KAPITEL 4:

Funktionsübersicht

Funktion (Klammereinträge = Geschäftsvorfälle)	StarMoney Business 7.0	StarMoney Business 8
Vorlagen von Einzelaufträgen speicherbar	+	+
Textschlüsselergänzungen für Textschlüssel 54	+	+
Zahlungsverkehr SEPA / Ausland		
Girokonten Umsätze (CAZ)	+	+
Zahlungsauftrag im Außenwirtschaftsverkehr (AUB)	+	+
Erfassung Z4-Formulare für AWZEL-Meldung	+	+
EU-Standardüberweisung (AOM)	+	+
EU-Standardüberweisung (STP und ESU)	+	+
EU-Standardüberweisung offline verwalten	+	+
Eil-EU-Standardüberweisung (EUE)	+	+
SEPA-Kontoverbindungen abrufen (SPA)	+	+
SEPA-Überweisung (CCS)	+	+
SEPA-Eil-Überweisung (CSU)	+	+
Terminierte SEPA-Überweisung offline verwalten (CCS)	+	+
Terminierte SEPA-Überweisung online verwalten (CSE)	+	+
Bestand Terminierte SEPA-Überweisung anfordern (CSB)	+	+
Terminierte SEPA-Überweisung ändern (CSA)	+	+
Terminierte SEPA-Überweisung löschen (CSL)	+	+
Referenzkontenbestand für SEPA-Übertrag abfragen (CUB)	+	+
SEPA-Übertrag einreichen (CUM)	+	+
Bestand an SEPA-Daueraufträgen abrufen (CDB)	+	+
SEPA-Dauerauftrag einrichten offline verwalten (CCS)	+	+
SEPA-Dauerauftrag einrichten (CDE)	+	+
SEPA-Dauerauftrag ändern (CDN)	+	+
SEPA-Dauerauftrag löschen (CDL)	+	+
SEPA-Dauerauftrag aussetzen (CDU)	+	+
SEPA-Sammelüberweisung (CCM)	+	+
SEPA-Eil-Sammelüberweisung (CMU)	+	+
Terminierte SEPA-Sammelüberweisung offline verwalten (CCM)	+	+
Terminierte SEPA-Sammelüberweisung online verwalten (CME)	+	+
Bestand Terminierte SEPA-Sammelüberweisung anfordern (CMB)	+	+
Terminierte SEPA-Sammelüberweisung löschen (CML)	+	+
SEPA-Lastschriftwiderspruch (DSW)	+	+
Bestand rückgabefähiger SEPA-Lastschriften (DSB)	+	+
Terminierte SEPA-Lastschrift offline verwalten (DSE)	+	+
Terminierte SEPA-Lastschrift (DSE)	+	+

KAPITEL 4:

Funktionsübersicht

Funktion (Klammereinträge = Geschäftsvorfälle)	StarMoney Business 7.0	StarMoney Business 8
Terminierte SEPA-Lastschrift ändern (DSA)	+	+
Bestand terminierte SEPA-Lastschrift (DBS)	+	+
Terminierte SEPA-Lastschrift löschen (DSL)	+	+
Terminierte SEPA-Eil-Lastschrift (COR1) (DSC)	+	+
Terminierte SEPA-Firmenlastschrift offline verwalten (BSE)	+	+
Terminierte SEPA-Firmenlastschrift (BSE)	+	+
Terminierte SEPA-Firmenlastschrift ändern (BSA)	+	+
Bestand terminierte SEPA-Lastschrift (BBS)	+	+
Terminierte SEPA-Lastschrift löschen (BSL)	+	+
Bestand terminierter SEPA Firmensammellastschriften anfordern (BMB)	+	+
Terminierte SEPA Firmensammellastschrift einreichen (BME)	+	+
Terminierte SEPA Firmensammellastschrift löschen (BML)	+	+
Terminierte SEPA Sammelüberweisung einreichen (CME)	+	+
Bestand terminierter SEPA Sammellastschriften anfordern (DMB)	+	+
Terminierte SEPA Sammellastschrift einreichen (DME)	+	+
Terminierte SEPA Sammellastschrift löschen (DML)	+	+
Terminierte SEPA-Eil-Sammellastschrift (COR1) (DMC)	+	+
IBAN only für deutsche IBAN	+	+
IBAN only für den gesamten SEPA-Raum (exkl. Schweiz, San Marino, Monaco)	+	+
IBAN-Visualisierung in Viererblöcken (ZV-Formulare)	+	+
Abweichender Auftraggeber	+	+
Ende zu Ende Referenz	+	+
Art der Zahlung	+	+
Gläubiger-Identifikationsverwaltung	+	+
Mandatverwaltung (Adressbuch)	+	+
Platzhalter in Verwendungszweckzeilen	+	+
Batch Booking – Einstellung im Ausgangskorb	+	+
Batch Booking – Einstellung im Sammelauftrag	+	+
Bestandsverwaltung nach Auftraggebern und/oder Konten	+	+
Vorlagenverwaltung	+	+
Länder- / Währungsstammdaten	+	+
Validitäts- und Plausibilitätsprüfung der Daten je nach Bestimmungsland	+	+
Zahlungserinnerung im Produkt	+	+
DTA(ZV)-Disketten/-Dateien erzeugen	+	+
SEPA-XML-Dateien einlesen	+	+
SEPA-XML-Dateien erzeugen	+	+
SEPA-Auftragskonverter (für IZV-Aufträge)	+	+
SEPA-SRZ-Dateien Bestand abrufen (DKBAZ)	+	+

KAPITEL 4:

Funktionsübersicht

Funktion (Klammereinträge = Geschäftsvorfälle)	StarMoney Business 7.0	StarMoney Business 8
SEPA-SRZ-Dateien freigeben (DKZDF)	+	+
SEPA-SRZ-Dateien löschen (DKZDL)	+	+
Zahlungsverkehr - Adressbuch		
Titel; Anrede; Vorname; Name; Firma; Abteilung; Straße; PLZ; Ort; Tel. priv.; Tel. berufl.; FAX priv.; FAX berufl.; E-Mail; Homepage; Land; Kom-	+	+
Kunden-Nr.; Mitglieds-Nr.	+	+
Skonto in %	+	+
Verwendungszweckzeilen 1-14	+	+
Verwendungszweckzeilen: Einstelloptionen zur Speicherung	+	+
Aufteilung auf "Reiter"	+	+
Reiter für EU-Standardüberweisung / SEPA	+	+
Reiter für Auslandsüberweisung	+	+
Auswahl einer Default-Kontoverbindung pro Adressat	+	+
Hinterlegung von Kommentaren an Bankverbindung von Adressaten	+	+
Vereinsmitgliedsdaten erfassen und verwalten	+	+
Gemeinsames Adressbuch für Inland/EU/SEPA/Ausland	+	+
Gemeinsames Adressbuch für Inland/EU/SEPA/Ausland + AZV	+	+
Zusammenführung von Adressaten	+	+
Prüfung von Adressdaten bei Kontoeinrichtung	+	+
Finanzanlage - Festgelder		
Festgelder (FGN)	+	+
Festgeldkonten Salden (SAL)	+	+
Festgeldkonditionen anfordern (FGK)	+	+
Festgeldbestand anfordern (FGB)	+	+
Festgeldneuanlage widerrufen (FGW)	+	+
Festgeldanlage ändern (FGA)	+	+
Festgeldanlage prolongieren (FGP)	+	+
Festgeldprolongation widerrufen (FPW)	+	+
Festgelder offline verwalten	+	+
Finanzanlage - Wertpapiere		
Wertpapierorder (WPO)	+	+
Depots anlegen/verwalten	+	+
Fondsorder (WFO)	+	+
Depotaufstellung anfordern (WPD)	+	+
Wichtige Informationen anfordern (WPH)	+	+
Wertpapierinformationen anfordern (WPI)	+	+
Wertpapierreferenznummern anfordern (WPR)	+	+

KAPITEL 4:

Funktionsübersicht

Funktion (Klammereinträge = Geschäftsvorfälle)	StarMoney Business 7.0	StarMoney Business 8
Wertpapierstammdaten anfordern (WSD)	+	+
Wertpapierkurse anfordern (WPK)	+	+
Orderanzeige (OAN) = Abrechnungsdaten (MT513/MT515)	+	+
Orderstatus anfordern (WSO)	+	+
Orderänderung (WOA)	+	+
Orderstreichung (WPS)	+	+
Neuemissionen zeichnen (NEZ)	+	+
Neuemissionen anzeigen (NEA)	+	+
Festpreisorder (FPO)	+	+
Festpreisangebote anfordern (WFP)	+	+
Deka-Depot-Auftragsbuch anfordern (DKDFA)	+	+
Deka Fondsparplanbestand abfragen (DKDFB)	+	+
Allgemeine Depotdaten anfordern (DKDFD)	+	+
Deka-Fondsorder löschen (DKDFL)	+	+
Deka-Fondsorder (DKDFO)	+	+
Deka Fondsinformationen abfragen (DKDFS)	+	+
Deka-Fondsorder Prüfauftrag (DKDOF)	+	+
Deka-Depot-Fondsaufstellung anfordern (DKFAF)	+	+
kostenloses Börseninformationssystem	+	+
Börsenticker	+	+
Historische Kurse für Fondssparplan	+	+
Euro-Umrechnungskurs für Fremdwährungskonten	+	+
Euro-Umrechnungskurs für Fremdwährungsposten	+	+
Musterdepot	+	+
Finanzplanung und -analyse		
Kategorien-/ Kostenstellenverwaltung	+	+
Automatische Kategorienfortschreibung	+	+
Anzeige des Kategorisierungsgrads in der Umsatzanzeige	+	+
Vorschlagsassistent für Kategorien	+	+
Regelassistent für automatische Kategorien- und Kostenstellenzuordnung	+	+
Steuersatz an Umsatz (an Kategorien)	+	+
FiBu-Nummer an Umsatz (an Kategorien)	+	+
Regelassistent Erweiterung für Liquiditätsvorschau	+	+
Regelassistent Erweiterung für Umlage	+	+
Splittbuchungen	+	+
Umbuchungen	+	+
Umlagen	+	+
Regelmäßige Buchungen für Liquiditätsvorschau / Zahlungskalender	-	NEU

KAPITEL 4:

Funktionsübersicht

Funktion (Klammereinträge = Geschäftsvorfälle)	StarMoney Business 7.0	StarMoney Business 8
Liquiditätsvorschau	+	+
Finanzplanungsrechner	-	-
Speicherung von Eingaben in Finanzplanungsrechner	-	-
Umsatzstatistiken	+	+
Auswertung: Charts zu wichtigen Finanzfragen	-	NEU
Auswertung: Charts (Kategorien / Budgets) auf „Übersicht“	+	+
Auswertung: Container „Beliebteste Auswertungen“	-	NEU
Auswertungsassistent für Erstellung eigener Reports	-	NEU
Auswertung: Monatsreport	-	NEU
Auswertung: Finanzstatus	+	+
Auswertung: Finanzstatus (zu bestimmten Stichtag)	+	+
Auswertung: Kontosaldenverlauf	+	+
Auswertung: Kategorien	+	+
Auswertung: Kostenstellen	+	+
Auswertung: Ausgaben	+	+
Auswertung: Ausgaben (einschränkbar nach Kategorien)	+	+
Auswertung: Einnahmen	+	+
Auswertung: Einnahmen (einschränkbar nach Kategorien)	+	+
Auswertung: Empfänger	+	+
Auswertung: Auftraggeber	+	+
Auswertung: Budgetreport	+	+
Auswertung: Wertpapiere	+	+
Auswertung: Depotgewinn/-verlust	+	+
Auswertung: Einnahme-/Ausgabenreport	+	+
Auswertung: Einnahmen-/Ausgaben-Vergleich	+	+
Auswertung: Gesundheit	+	+
Auswertung: Zahlungsmoral	+	+
Auswertungen: Vergleich Kategorien/Zeitraum	+	+
Auswertung: Eigene Reports mit Speicherfunktion	+	+
Auswertung: Export von Reports (u. a. CSV, RTF, TXT, HTML, RPT)	+	+
Auswertung: Archivierung von Reports	+	+
Kopieren von Auswertungen	-	NEU
Umbenennen von eigenen Auswertungen	-	NEU
Berücksichtigung aller Musterdepots im Finanzstatus	+	+
Volltextsuche in Umsatzliste	+	+
Zeitraumeingrenzung in Umsatzliste	+	+
Tagesauszug für Umsätze	+	+
Zahlungskalender	-	NEU

KAPITEL 4:

Funktionsübersicht

Funktion (Klammereinträge = Geschäftsvorfälle)	StarMoney Business 7.0	StarMoney Business 8
Komfortfunktionen		
Menüleiste	-	NEU
Allgemeine Übersichtsseite	+	+
Persönliche Übersichtsseiten	+	+
Assistenten	+	+
Assistenten konfigurierbar	+	+
Gruppierung von Konten	+	+
Schneller Wechsel zwischen Konten	-	NEU
Schneller Wechsel zwischen Auswertungen	-	NEU
Programmweite Kontextmenüs (Rechte Maustaste)	+	+
TAN-Eingabe per Maus	+	+
Dokumentenverknüpfung mit Umsätzen und Konten	+	+
Dokumente einscannen	-	NEU
Dokumente einlesen (z. B. Smartphone)	-	NEU
Druckvorschaukonfiguration	-	NEU
PDF-Druckfunktion	+	+
Kontoübergreifende Suche (Aufträge, Umsätze, Adressbuch)	+	+
Suchen und Filtern in Umsatzlisten	+	+
Aufsummierung bei Suchen und Filtern in Umsatzlisten	+	+
Suchen und Filtern nach Beträgen in Umsatzlisten	+	+
Suchen und Filtern in Auftragslisten	+	+
Suchen und Filtern im Adressbuch	+	+
Budget-Verwaltung (überarbeitet)	+	+
Budgets graphisch dargestellt ³⁰	+	+
Ausgangskorb	+	+
Auftragsdruck aus Ausgangskorb	+	+
Historische Aufträge immer einsehbar	+	+
Komplettaktualisierung neu eingerichteter Konten	+	+
Automatischer Kontorundruf beim Datenbankstart	+	+
Automatischer Kontorundruf mit einstellbarem Turnus	+	+
Zeitgesteuerter Kontenrundruf	+	+
Kontorundruf	+	+
Automatischer Ausdruck neuer Umsätze	+	+
Umsätze als gelesen/ungelesen markieren	+	+
Websuche für Umsatzdetails (IBAN/BIC, Name)	-	NEU
Aufruf von Kontoauszug aus Umsatz	+	+
Aufruf von Kreditkartenabrechnung aus Umsatz	+	+

KAPITEL 4:

Funktionsübersicht

Funktion (Klammereinträge = Geschäftsvorfälle)	StarMoney Business 7.0	StarMoney Business 8
Abruf von Dokumentenübersicht (HKFDL)	+	+
Abruf von Dokumenten (HKFDA)	+	+
Direkter Auftragsversand nach Erstellung	+	+
SEPA-Konvertierung (Konten, Adressbuch, Aufträge)	+	+
Standardkontoverbindung für alle Zahlungsaufträge	+	+
Standardkontoverbindung auf Auftragsebene	+	+
Informationscenter (ehem. Mitteilungen)	-	NEU
Einstellungsassistent für Internet Explorer-Einstellungen	+	+
Konfigurierbare Spalten	+	+
Mandantenfähigkeit mit eigenen Einstellungen/Optionen pro Mandant eine	+	+
Mehrbenutzerfähigkeit = Multiuserfähigkeit	+	+
Zweitunterschriften = Freigabe der Zahlungen(Aufträgen) nach dem 4-Augen-Prinzip	+	+
Zweitunterschrift auch bei iTAN-Verfahren	+	+
Multibankenfähigkeit	+	+
Netzwerkinstallation (Client/Server)	+	+
Online-Update = Produktpflege	+	+
Patchtool für Online-Updates (=kleinere ServicePacks)	+	+
Softwareaktualisierung beim Datenbank-Laden	+	+
Geldkarte auslesen	+	+
Gesundheitskarte auslesen	+	+
Erinnerungsfunktion (überarbeitet, ehem. Alarmer)	+	+
Rechnungsübernahme (aus Zwischenablage/Clipboard)	+	+
Rechnungsübernahme (aus Zwischenablage/Clipboard) unter Berücksich-	+	+
BLZ-Suchprogramm	+	+
Erweiterung der Systemdatenbank auf 25 verwaltbare Datenbanken	+	+
Erweiterung der Systemdatenbank auf 25 verwaltbare Benutzer	+	+
Rechnerbezogene Vorbelegung mit zuletzt angemeldetem Benutzer	+	+
Umbenennung von Datenbanken (ungleich Benutzer) möglich	+	+
Automatische BPD-Synchronisation bei Datenbankstart	+	+
Bei Kontoeinrichtung BPD + UPD Version 0 schicken, um immer aktuelle	+	+
Kontoeinrichtung per neuer UPDs	+	+
Kontentrigger auf nicht vorhandenen Kontoarten	+	+
Synchronisation von Konten per Cloud	-	-
Synchronisation von Umsatzdaten per Cloud	-	-
Synchronisation von Adressdaten per Cloud	-	-
Datenbankübergreifende Suche	+	+

KAPITEL 4:

Funktionsübersicht

Funktion (Klammereinträge = Geschäftsvorfälle)	StarMoney Business 7.0	StarMoney Business 8
Komplettdatensicherung und –wiederherstellung	+	+
Datensicherung manuell/automatisch	+	+
Kundendatenbank inkl. Bankverbindungen/kontenbezogener ZV-	+	+
Medienwechsel	+	+
Archivierungsfunktion zur Datenbankreduzierung	+	+
Service und Support		
Endkundenhotline	+	+
Handbuch	+	+
Kontextsensitive Hilfe = Online-Hilfe	+	+
StarMoney Informationssystem = Institutssuche	+	+
Tipp-Fenster / Wussten Sie schon ...? beim Start	+	+
Tooltips / Begriffserklärungen	+	+
Erstellung von Support-Datei(en)	+	+
Tastaturunterstützung	+	+
Screenreader-Unterstützung	+	+
Fernwartung-Remote-Zugriff	+	+
Videos in Online-Hilfe (z. B. per Link)	+	+
Seminare für EB-Berater (in regionalen Sparkassenakademien)	+	+
Vor-Ort-Service durch Electronic Banking der Sparkasse/Landesbank	+	+
Öffentliche KnowledgeBase/FAQ	+	+
Ausführliche Online-Hilfe im PDF-Format bzw. vergleichbarem Format	+	+
Finanzlexikon	+	+
Vertriebsunterstützung		
Kundenleitfaden, -handbuch (Papierform, PDF-Format)	+	+
Werbematerialien der Produktlinie für Sparkassen	+	+
Werbematerialien der Produktlinie für Banken, Absatzmittler & Partner	+	+
Produktpräsentationen (z.B. für neue Module)	+	+
Unterstützte HBCI-Versionen		
HBCI 2.01	+	+
HBCI 2.1	+	+
HBCI 2.2	+	+
HBCI 2.2 (für alle Geschäftsvorfälle)	+	+
HBCI 3.0	+	+
Sicherungsverfahren		
PIN / TAN Classic (T-Online)	+	+
PIN / TAN Classic (StarMoney Gateway)	+	+
PIN / TAN Classic (Screenscraping)	+	+
PIN / TAN Classic (Transport-S)	+	+

KAPITEL 4:

Funktionsübersicht

Funktion (Klammereinträge = Geschäftsvorfälle)	StarMoney Business 7.0	StarMoney Business 8
PIN / TAN Erweitert (HBCI+, HBCI PIN/TAN, FinTS)	+	+
HBCI per Chipkarte (DES) (DDV-Chipkarten Typ 0, Typ 1)	+	+
HBCI per Chipkarte (RSA):	+	+
HBCI per Seccos-Chipkarte (RDH 3)	+	+
HBCI per Seccos-Chipkarte (RDH 5)	+	+
HBCI per Seccos-Chipkarte (RDH 6)	+	+
HBCI per Seccos-Chipkarte (RDH 7)	+	+
HBCI per Seccos-Chipkarte (RDH 8)	+	+
HBCI per Seccos-Chipkarte (RDH 9)	+	+
HBCI per Sicherheitsdatei (RDH 10)	+	+
HBCI per RDH-1-Diskette / -Datei (auch Chipkarte)	+	+
HBCI per RDH-2-Diskette / -Datei	+	+
Fortgeschrittene elektronische Signatur (RAH-7)	+	+
HITANS für Sm@rt-TAN und mTAN / smsTAN / chipTAN (comfort)	+	+
HITANS für Sm@rt-TAN optic	+	+
Secoder 2.0	+	+
EBICS (Modul)	+	+
FTAM	-	-
Assistent für die Generierung und Übertragung von RDH-Schlüsseln	+	+
Automatisches Einlesen der Institutsangaben z.B. von der Chipkarte	+	+
Verwaltung Sicherheitsmedien		
PIN-Hinterlegung	+	+
TAN-Hinterlegung	+	+
iTAN-Hinterlegung	+	+
PIN ändern (DKPAE)	+	+
PIN ändern (HKPAE)	+	+
PIN sperren (DKPSP)	+	+
PIN sperren (HKPSP)	+	+
PIN-Sperre aufheben (DKPSA)	+	+
PIN-Sperre aufheben (HKPSA)	+	+
TAN-Medienbestand abholen (HKTAB)	+	+
TAN-Medium an-/ummelden (HKTAU)	+	+
TAN-Medium löschen (HKTML)	+	+
Mobilfunknummer einrichten (HKMTR)	+	+
Mobilfunknummer freischalten (HKMTF)	+	+
Mobilfunknummer ändern (HKMTA)	+	+
TAN-Liste anfordern (DKTLA)	+	+
TAN-Liste anfordern (HKTLA)	+	+

KAPITEL 4:

Funktionsübersicht

Funktion (Klammereinträge = Geschäftsvorfälle)	StarMoney Business 7.0	StarMoney Business 8
TAN-Liste Sperren (DKTSP)	+	+
TAN-Liste Sperren (HKTSP)	+	+
TAN-Liste anzeigen - Verbrauchsinformationen (DKTAZ)	+	+
TAN-Liste anzeigen - Verbrauchsinformationen (HKTAZ)	+	+
TAN-Listen Freischaltung (DKTLF)	+	+
TAN-Listen Freischaltung (HKTLF)	+	+
HBCI-Schlüsseländerung (HKSAK)	+	+
HBCI-Schlüsselsperrung (HKSSP)	+	+
TAN-Verwaltung wird protokolliert	+	+
Anforderung, Aktivierung und Verwaltung von TAN-Listen	+	+
Online-Änderung der PIN, Sperren von PIN oder TAN-Liste	+	+
TAN-Generator-Synchronisierung (HKTSY)	+	+
Zeitversetzte TAN Einreichung	+	+
Übertragungswege		
Internet (TCP/IP) - StarMoney Gateway	+	+
Internet (TCP/IP) - Screenscraping	+	+
Internet (TCP/IP) - HBCI mit PIN/TAN = PIN/TAN erweitert	+	+
Internet (TCP/IP) - HBCI	+	+
Internet (TCP/IP) - Transport-S	+	+
T-Online (CEPT/ZKA)	+	+
T-Online (FIF) - HBCI	+	+
Kontroll- und Sicherungsfunktionen		
Benutzerverwaltung mit Rollendefinition = Zugriffsrechte für Benutzer-/	+	+
Eingeschränkte Benutzerrechte (Leser / Eingeschränkter Erfasser)	-	NEU
Individuelle Benutzeroberfläche je Benutzer	+	+
Konfigurierbarer persönlicher Finanzstatus (mit grafischer Anzeige)	+	+
Datenbanksicherung (automatisch und manuell)	+	+
Statt bisher 1 nun Sicherung der 5 letzten Datenbanken	+	+
Journal - Liste versandter Aufträge	+	+
Auftragslistendruck - Ausgangskorb	+	+
Auftragssummen - Ausgangskorb	+	+
Sendeprotokolle	+	+
Statusprotokolle (PRO)	+	+
Statusprotokolle - Automatische Bereinigung	+	+
Verschlüsselung der lokalen Daten	+	+
Verschlüsselung der Kommunikation	+	+
Produktlaufzeitschutz "Promon"	+	+

KAPITEL 4:

Funktionsübersicht

Funktion (Klammereinträge = Geschäftsvorfälle)	StarMoney Business 7.0	StarMoney Business 8
Passwortschutz	+	+
Applikationssperre	+	+
Kommunikation		
SMC - Mitteilungsempfang	+	+
SMC - Banner	+	+
SMC - Individuelle Institutsangebote (I ³)	+	+
SMC - Selektion nach Versionen	+	+
SMC - Selektion nach BLZ und Kontonummern (Zielgruppenansprache),	+	+
SMC - Kontextabhängige Banner (Unterseiten)	+	+
SMC - Eigene Hotline-Nummer	+	+
SMC - Individuelle Links in Finanzplanungsrechnern	-	-
SMC - Beantwortbare Mitteilungen	+	+
SMC - Mitteilungen von Star Finanz im Mitteilungseingang	+	+
SMC - Tipps auf Übersicht "Wussten Sie schon ..."	+	+
Mitteilungsempfang	+	+
Mitteilungsversand (KDM)	+	+
Visualisierung neu erhaltener Mitteilungen	+	+
Vordrucke beim Kreditinstitut bestellen (VDB)	+	+
Exportschnittstellen		
dBase (*.dbf) für Adressen und Umsätze	+	+
CSV - konfigurierbar (*.csv) Adressen und Umsätze	+	+
CSV-Konfiguration benutzerbezogen speichern	+	+
StarMoney (*.txt) Adressen	+	+
StarMoney Kategorien	+	+
StarMoney Kostenstellen	+	+
StarMoney (*.txt) Umsätze	+	+
Textdatei (*.txt) Adressen und Umsätze	+	+
Steuertipps / Steuer-Spar-Erklärung	+	+
DTA(US)-Disketten/-Dateien erzeugen	+	+
DTA(ZV)-Disketten/-Dateien erzeugen	+	+
DATEV Kontoauszugsmanager	+	+
MT940 - Umsätze	+	+
camt – Umsätze	+	+
Umsatzexport für alle Konten (Batch) MT940-Format	+	+
Erweiterung des Exports für das MT940-Format (Gesamtdatei + Datums-	+	+
FiBu-Doc-Umsatzexport	+	+
Umsatzexport für Fremdwährungskonten	+	+

KAPITEL 4:

Funktionsübersicht

Funktion (Klammereinträge = Geschäftsvorfälle)	StarMoney Business 7.0	StarMoney Business 8
Automatisierter Umsatzexport	+	+
Umsatzexport anhand eigener Ansichtseinstellungen	+	+
XML-Format (z. B. SEPA)	+	+
Importschnittstellen		
Datenimport/-export feste Formate/freie ASCII-Schnittstelle	+ feste Formate	+ feste Formate
COPIZ Online 3.2	+	+
db dialog 3.1 - 3.4	+	+
db direct MC 3.21 Adressen	+	+
COTEL 3.21	+	+
DTA(US)-Disketten/-Dateien einlesen	+	+
DTAZV-Dateien	+	+
eFIX Umsätze	+	+
EURO-Connect 1.0 (Datenbankkonverter)	+	+
GENO light 4.x	+	+
GENO lite ZV 1.802	+	+
MS-Money (QIF)	+	+
OnlineBankingPlus 1.05	+	+
ProfiCash 6.0-11	+	NEU
Quicken 4.5 - 6.0 und 98-2000	+	+
Quicken (ab 2001)	+	+
Lexware FinanzManager	-	NEU
S-Connect 2.0 - 4.3 (Datenbankkonverter)	+	+
Sdirekt Homebanking 1.0 - 2.1 (Datenbankkonverter)	+	+
SK Homebanking 4.3 (Datenbankkonverter)	+	+
sFirm 1.63 (Datenbankkonverter)	+	+
sFirm 32	+	+
StarMoney Adressbuch	+	+
StarMoney Kategorien	+	+
StarMoney Kostenstellen	+	+
StarMoney Umsätze	+	+
StarMoney 3.0-Datenbanken	+	+
StarMoney 4.0-Datenbanken	+	+
StarMoney 5.0-Datenbanken	+	+
StarMoney 6.0-Datenbanken	+	+
StarMoney 7.0-Datenbanken	+	+
StarMoney 8.0-Datenbanken	+	+
StarMoney 9.0-Datenbanken	+	+
StarMoney 10-Datenbanken	+	+

KAPITEL 4:

Funktionsübersicht

Funktion (Klammereinträge = Geschäftsvorfälle)	StarMoney Business 7.0	StarMoney Business 8
StarMoney Business 1.0-Datenbanken	+	+
StarMoney Business 2.0-Datenbanken	+	+
StarMoney Business 3.0-Datenbanken	+	+
StarMoney Business 4.0-Datenbanken	+	+
StarMoney Business 5.0-Datenbanken	+	+
StarMoney Business 6.0-Datenbanken	+	+
StarMoney Business 7-Datenbanken	+	+
StarMoney Professional Adressen	+	+
T-Online Banking 4.0 - 6.0 Umsätze	+	+
T-Online Banking 4.0 - 6.0 Adressbuch	+	+
VR-Networld 3.x Umsätze	+	+
VR-Networld 3.0 - 3.3 Adressen	+	+
VR-Networld 4.x – 5.x Umsätze	+	+
VR-Networld 4.x – 6.x Umsätze	-	NEU
VR-Networld 4.x – 5.x Adressen	+	+
VR-Networld 4.x – 6.x Adressen	-	NEU
ZV light 3.1 - 3.2 (Datenbankkonverter)	+	+
MC light 4.x	+	+
ModernCash 3.2	+	+
MT940	+	+
Firma&Verein 2.5 Adressen	+	+
SPG Verein 2011 Adressen	+	+
Internet Filiale (Adressen)	+	+

Änderungen am Umfang vorbehalten. (Stand 01.02.2017)